

13 ноября 2019 г.

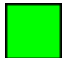



№ 999- ОМП ЧС

Организациям и учреждениям
 в соответствии с Табелем передачи
 прогностической информации

ОПЕРАТИВНЫЙ ЕЖЕДНЕВНЫЙ ПРОГНОЗ
чрезвычайных ситуаций (ЧС) на территории Калининградской области
с 13 ноября 2019 года по 14 ноября 2019 года

Подготовлен на основании информации Калининградского ЦГМС, Управления Федеральной службы по надзору
 в сфере защиты прав потребителей и благополучия человека по Калининградской области, Центрального управления
 Федеральной службы по экологическому, технологическому и атомному надзору, ИЗМИРАН, Филиала ФГБУ
 «Администрация морских портов Балтийского моря» в порту Калининград

ПРЕДУПРЕЖДЕНИЕ
об опасных гидрометеорологических явлениях: нет

| | | | | | | | |
|--|------------------|---|--|---|---|---|---|
|  | Погода безопасна |  | Погода потенциально опасна, возможны неблагоприятные (НЯ) гидрометеорологические явления |  | Погода опасна. Имеется вероятность стихийных бедствий, нанесения ущерба |  | Погода очень опасна. Имеется вероятность крупных разрушений и катастроф |
|--|------------------|---|--|---|---|---|---|

1. АНАЛИЗ РИСКА
(ОПЕРАТИВНАЯ ИНФОРМАЦИЯ)

1.1. МОНИТОРИНГ

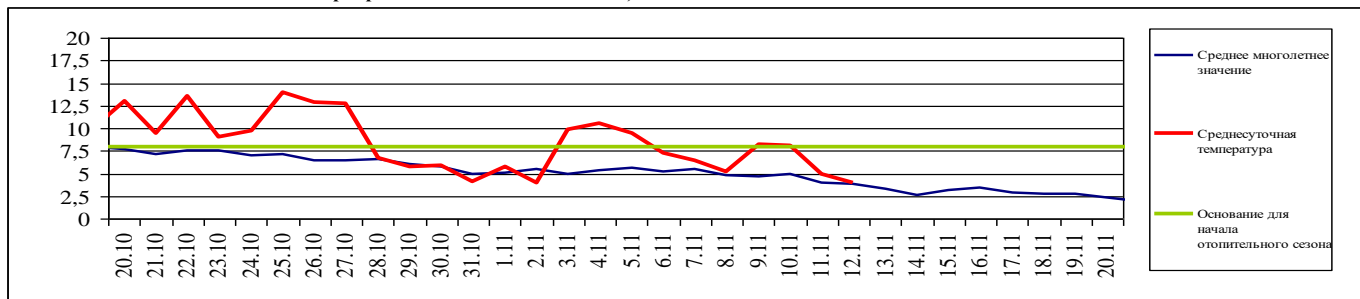
1.1.1. Метеорологический на 06.00 МСК по данным Гидрометцентра России (meteoinfo.ru)

| Метеорологические величины | Балтийск | Пионерский | Калининград | Железнодорожный | Черняховск | Советск |
|----------------------------|-----------------------|-----------------------|---------------|-----------------------|---------------|---------------|
| Т воздуха, °С | 7,1 | 7,1 | 7,5 | 9,2 | 8,8 | 8,0 |
| Направление ветра | восточный | юго-восточный | юго-восточный | южный | юго-восточный | юго-восточный |
| Скорость ветра, м/с | 2 | 1 | 1 | 2 | 2 | 4 |
| Видимость, км | 4 | 4 | 4 | 10 | 10 | 20 |
| Осадки за 24 ч., мм | 3,0 | 4,0 | 3,0 | 1,0 | 0,9 | 0,8 |
| Комментарий к погоде | ливневой дождь слабый | ливневой дождь слабый | морось слабая | ливневой дождь слабый | нет | нет |

Вывод: метеорологические явления, способные вызвать ЧС, не наблюдались.

1.1.2. Средняя суточная температура воздуха в г. Калининград

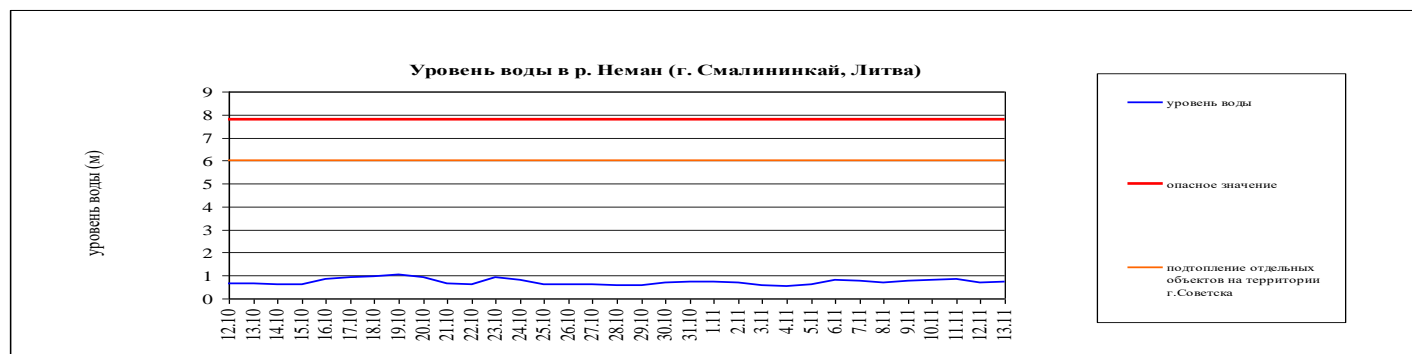
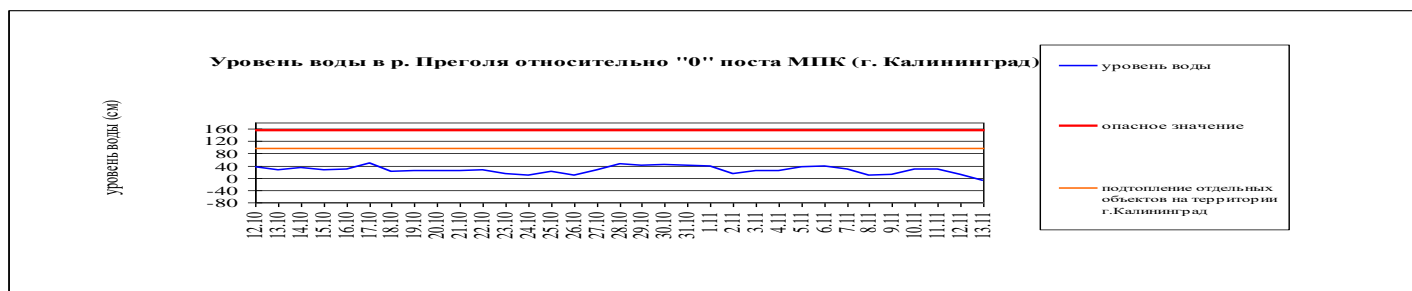
Отопительный период должен начинаться не позднее и заканчиваться не ранее дня, следующего за днем окончания 5-дневного периода, в течение которого соответственно среднесуточная температура наружного воздуха ниже 8°С или среднесуточная температура наружного воздуха выше 8°С. (Постановление Правительства РФ от 06.05.2011 №354 (в ред. Постановления Правительства РФ от 25.12.2015 N 1434) "О предоставлении коммунальных услуг собственникам и пользователям помещений в многоквартирных домах и жилых домов").



1.1.3. Гидрологический (информация Калининградского ЦГМС-филиала ФГБУ Северо-Западное УГМС, Администрации Морского порта Калининград)

Паводковая обстановка (существенные изменения в режиме рек области):

уровень воды на реках области не приближаются к опасным значениям



1.1.4. Агрометеорологический

| Опасные явления | Место (наблюдательные подразделения КЦГМС) | Срок | Примечания |
|----------------------|--|------|------------|
| Переувлажнение почвы | нет | нет | нет |
| Засуха атмосферная | нет | нет | нет |
| Заморозки | нет | нет | нет |

1.1.5. Радиационный

| № | Станция мониторинга | Долгота, град. | Широта, град. | Высота, м | Пределы колебания фонового уровня | МЭД гамма-излучения, мкЗв/ч (мкР/ч) |
|----|---------------------|----------------|---------------|-----------|---------------------------------------|-------------------------------------|
| 1. | Балтийск | 19.88 | 54.65 | 4 | 0,10 – 0,16 мкЗв/ч (10 – 16 мкР/ч) | 0,12 (13) |
| 2. | Мамоново | 19.93 | 54.47 | 28 | | 0,10 (11) |
| 3. | Пионерский | 20.15 | 54.95 | 39 | | 0,10 (11) |
| 4. | Калининград | 20.55 | 54.72 | 21 | | 0,11 (12) |
| 5. | Железнодорожный | 21.30 | 54.37 | 50 | | 0,10 (11) |
| 6. | Черняховск | 21.77 | 54.63 | 25 | | 0,13 (14) |
| 7. | Советск | 21.93 | 55.08 | 37 | | 0,13 (14) |

1.1.6. Химический (постоянно осуществляется собственниками и эксплуатирующими организациями стационарных химически опасных объектов)

Выбросов (сбросов) в атмосферу, гидросферу, и литосферу АХОВ на территориях химически опасных объектов, в санитарно-защитных и охранных зонах не обнаружено.

1.1.7. Геофизический

| | |
|-------------------------------|-----------------|
| Геомагнитная обстановка: | очень спокойная |
| Вспышечная активность солнца: | очень низкая |



На графике представлен общий поток рентгеновского излучения Солнца, получаемый со спутников серии GOES в режиме реального времени. Солнечные вспышки видны в виде всплесков интенсивности. Во время мощных вспышек происходят нарушения радиосвязи в ВЧ диапазоне на дневной стороне Земли.

1.1.8. Эпидемиологический, эпизоотический и фитосанитарный

| | |
|--------------------------------|----------------------|
| Эпидемиологическая обстановка: | неустойчивая по ОРВИ |
| Эпизоотическая обстановка: | благополучная |
| Фитосанитарная обстановка: | благополучная |

1.1.9. Техногенных и природных ЧС, аварий и инцидентов, близких по параметрам к ЧС

| Характер | Место | Дата | Описание |
|----------|-------|------|----------|
| нет | нет | нет | нет |

1.2. ПРОГНОСТИЧЕСКАЯ ИНФОРМАЦИЯ

1.2.1. Прогноз метеорологических условий по территории Калининградской области на сутки и последующие двое суток - (информация Калининградского ЦГМС)

| Дата | 13.11.2019 | 14.11.2019 | | 15.11.2019 |
|-------------|--|--------------------------------|--|-------------------------------------|
| Время | 09.00-21.00 | 21.00-09.00 | 09.00-21.00 | 21.00-09.00 |
| Облачность | облачно с прояснениями | облачно с прояснениями | облачно с прояснениями | облачно с прояснениями |
| Осадки | дождь, местами сильный | временами дождь | временами дождь | временами дождь |
| Ветер | юго-восточный, южный 3-8 м/с, вечером переменных направлений 1-5 м/с | переменных направлений 1-5 м/с | переменных направлений 1-5 м/с, на побережье северо-западный, северный 5-7 м/с | северо-восточный, восточный 3-8 м/с |
| Температура | +8...+13 ⁰ С | +6...+11 ⁰ С | +9...+12 ⁰ С | +5...+10 ⁰ С |
| Явления | нет | нет | нет | нет |
| Видимость | 4-7 км, в дожде 1-2 км | 4-7 км | 4-7 км | 4-7 км |
| Выводы | Метеорологические явления, способные вызвать ЧС, не прогнозируются. | | | |

1.2.2. Вспомогательный прогноз метеорологических условий по пунктам Калининградской области на сутки (информация Гидрометцентра России)

| Метеорологические величины | Пункты наблюдения | | | | | |
|-------------------------------|-------------------|----------------|--------------------------|--------------------------|--------------------------|--------------------------|
| | Балтийск | Пионерский | Калининград | Железнодорожный | Черняховск | Советск |
| Т воздуха днем/ночью, °С | 10/9 | 10/7 | 10/8 | 11/8 | 12/9 | 11/8 |
| Осадки, мм | 8,2 | 8,7 | 4,7 | 2,3 | 1,2 | 1,9 |
| Направление ветра | южный | южный | юго-восточный | южный | южный | юго-восточный |
| Скорость ветра м/с | 2 | 2 | 1 | 3 | 3 | 2 |
| Комментарий к прогнозу погоды | облачно, дождь | облачно, дождь | облачно, небольшой дождь | облачно, небольшой дождь | облачно, небольшой дождь | облачно, небольшой дождь |

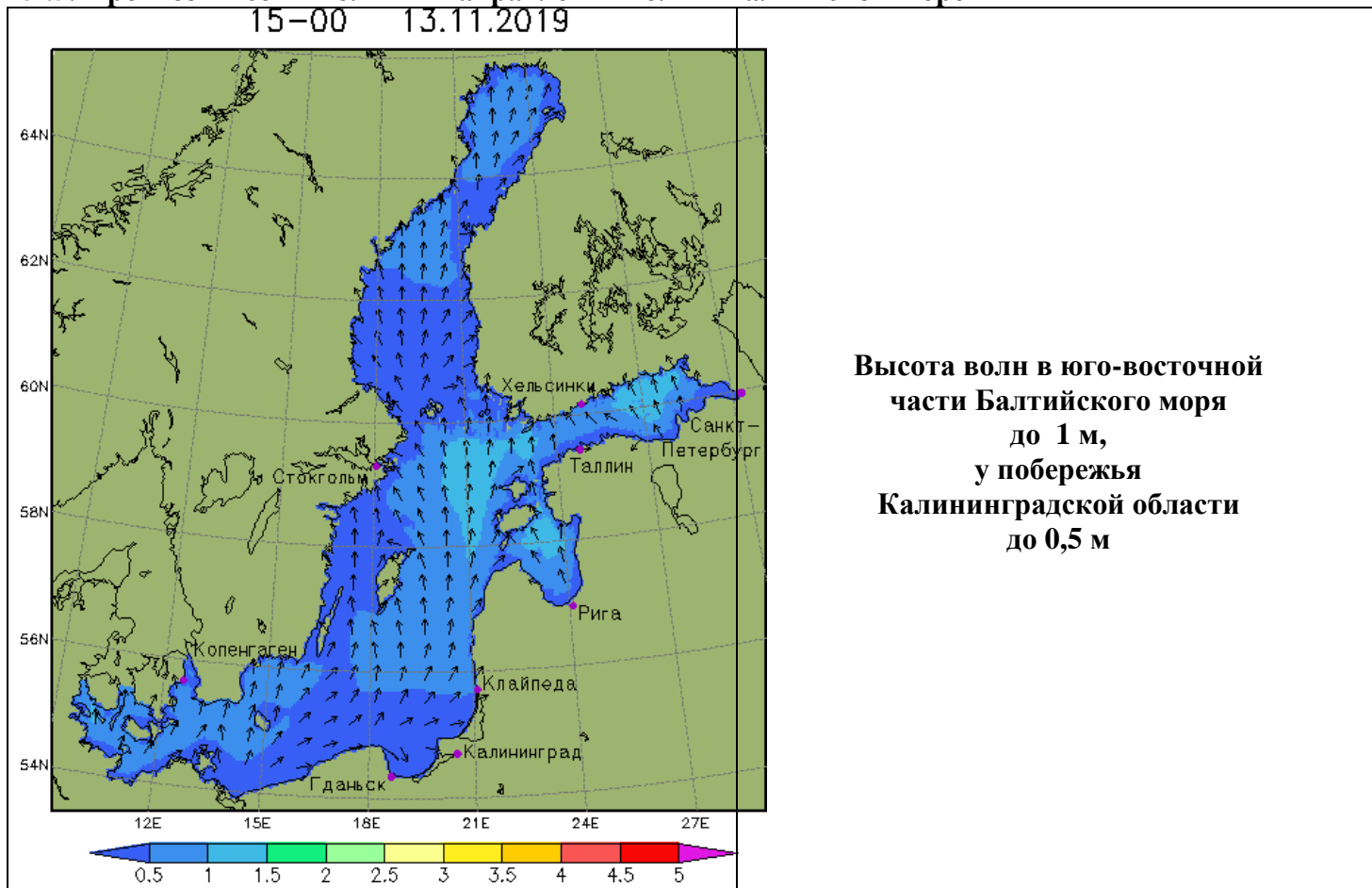
1.2.3. Агрометеорологический прогноз:

В течение суток опасные агрометеорологические явления не прогнозируются.

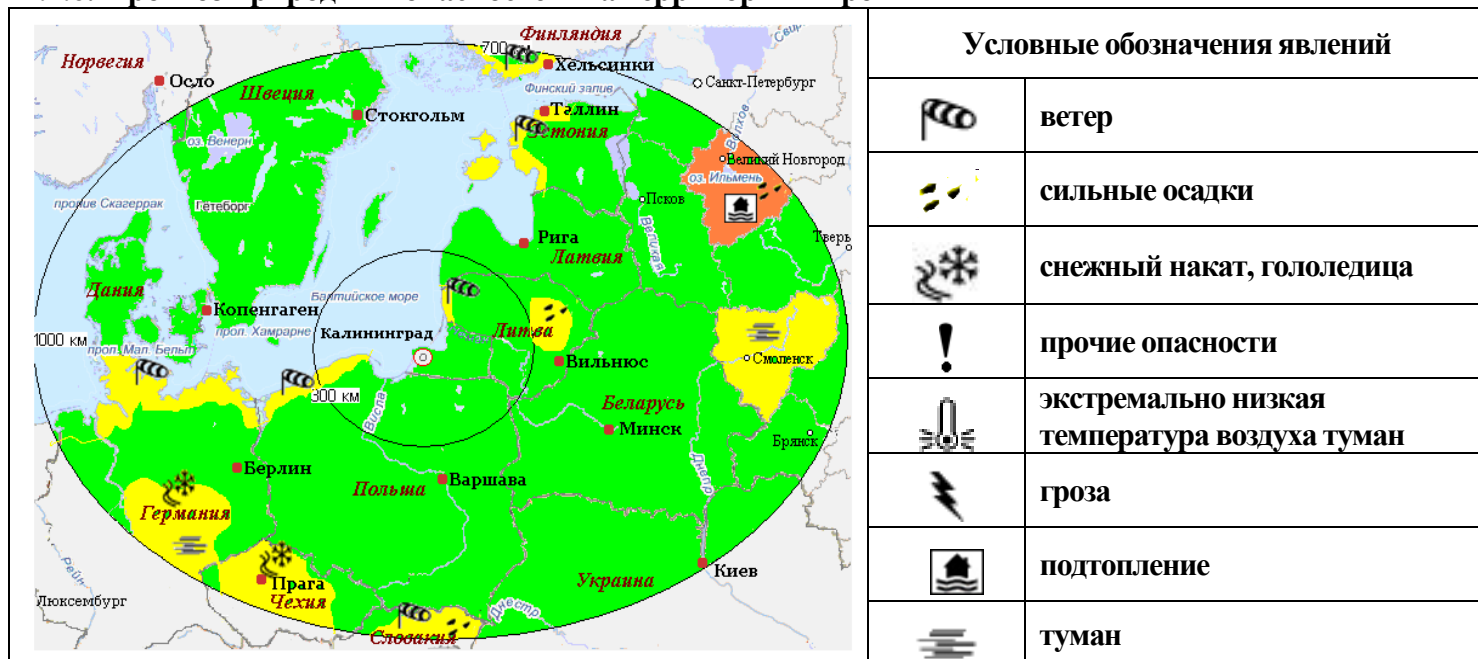
1.2.4. Прогноз космической погоды:

Вспышечная активность ожидается очень низкая. Геомагнитное поле очень спокойное. Радиационная обстановка – невозмущенная. Возможны ухудшение условий КВ-радиосвязи в отдельные часы суток.

1.2.5. Прогноз высоты волны и направления волн в Балтийском море



1.2.6. Прогноз природных опасностей на территории Европы



Угрозы природного характера на территории Европы, способные вызвать ЧС, на территории Калининградской области отсутствуют.

2. ОЦЕНКА РИСКА

2.1. ПРОГНОЗ ЧРЕЗВЫЧАЙНЫХ СИТУАЦИЙ

2.1.1. Природные чрезвычайные ситуации

Возможные ЧС:

(на основании анализа данных многолетних наблюдений, краткосрочного метеопрогноза, с учетом возможных природных опасностей на территории европейских стран)

не прогнозируются

2.1.2. Техногенные чрезвычайные ситуации

Возможные ЧС:

(на основании анализа данных многолетних наблюдений)

локального характера, обусловленные:
 - авариями на автодорогах (0,003);
 - авариями на коммунальных системах жизнеобеспечения (0,003);
 - авариями на судах (0,002).

2.1.3. Биолого-социальные чрезвычайные ситуации

Возможные ЧС:

(на основании данных многолетних наблюдений и анализа эпидемиологической, эпизоотической и фитосанитарной обстановки)

не прогнозируются

Начальник отдела
Дежурный по отделу

Герасимов В.К.
Юрченко А.А.